

ICS: 13.020.40

---

***norme belge  
enregistrée***

**NBN ISO 14066**

1e éd., décembre 2014

**Indice de classement: X 51**

---

**Gaz à effet de serre - Exigences de compétence pour les équipes de validation et les équipes de vérification de gaz à effet de serre (ISO 14066:2011)**

Broeikasgassen - Eisen voor de competentie van teams die broeikasgasvalidaties of -verificaties uitvoeren (ISO 14066:2011)

Greenhouse gases - Competence requirements for greenhouse gas validation teams and verification teams (ISO 14066:2011)

---

**Autorisation de publication: 17 décembre 2014**

La présente norme ISO 14066:2011 a le statut d'une norme belge.

La présente norme existe en deux versions officielles (anglais, français).



**Bureau de Normalisation - rue Joseph II 40 - 1000 Bruxelles - Belgique**

Tél: +32 2 738 01 11 - Fax: +32 2 733 42 64 - E-mail: [info@nbn.be](mailto:info@nbn.be) - NBN Online: [www.nbn.be](http://www.nbn.be)  
Banque 679-0000951-78 IBAN BE69 6790 0009 5178 BIC PCHQBEBB TVA BE0880857592

ICS: 13.020.40

# ***Geregistreeerde Belgische norm***

**NBN ISO 14066**

1e uitg., december 2014

**Normklasse: X 51**

## **Broeikasgassen - Eisen voor de competentie van teams die broeikasgasvalidaties of -verificaties uitvoeren (ISO 14066:2011)**

Gaz à effet de serre - Exigences de compétence pour les équipes de validation et les équipes de vérification de gaz à effet de serre (ISO 14066:2011)

Greenhouse gases - Competence requirements for greenhouse gas validation teams and verification teams (ISO 14066:2011)

**Toelating tot publicatie: 17 december 2014**

Deze norm ISO 14066:2011 heeft de status van een Belgische norm.

Deze norm bestaat in twee officiële versies (Engels, Frans).



**Bureau voor Normalisatie - Jozef II-straat 40 - 1000 Brussel - België**

Tel: +32 2 738 01 11 - Fax: +32 2 733 42 64 - E-mail: [info@nbn.be](mailto:info@nbn.be) - NBN Online: [www.nbn.be](http://www.nbn.be)

Bank 679-0000951-78 IBAN BE69 6790 0009 5178 BIC PCHQBEBB BTW BE0880857592

# NORME INTERNATIONALE

# ISO 14066

Première édition  
2011-04-15

---

---

## **Gaz à effet de serre — Exigences de compétence pour les équipes de validation et les équipes de vérification de gaz à effet de serre**

*Greenhouse gases — Competence requirements for greenhouse gas  
validation teams and verification teams*



Numéro de référence  
ISO 14066:2011(F)

**ISO 14066:2011(F)**



**DOCUMENT PROTÉGÉ PAR COPYRIGHT**

© ISO 2011

Droits de reproduction réservés. Sauf prescription différente, aucune partie de cette publication ne peut être reproduite ni utilisée sous quelque forme que ce soit et par aucun procédé, électronique ou mécanique, y compris la photocopie et les microfilms, sans l'accord écrit de l'ISO à l'adresse ci-après ou du comité membre de l'ISO dans le pays du demandeur.

ISO copyright office  
Case postale 56 • CH-1211 Geneva 20  
Tel. + 41 22 749 01 11  
Fax + 41 22 749 09 47  
E-mail [copyright@iso.org](mailto:copyright@iso.org)  
Web [www.iso.org](http://www.iso.org)

Publié en Suisse

## Sommaire

Page

<b>Avant-propos</b> .....	<b>iv</b>
<b>Introduction</b> .....	<b>v</b>
<b>1</b> <b>Domaine d'application</b> .....	<b>1</b>
<b>2</b> <b>Références normatives</b> .....	<b>1</b>
<b>3</b> <b>Termes et définitions</b> .....	<b>1</b>
<b>3.1</b> <b>Termes spécifiques aux exigences de compétence</b> .....	<b>1</b>
<b>3.2</b> <b>Termes relatifs aux gaz à effet de serre</b> .....	<b>2</b>
<b>3.3</b> <b>Termes relatifs aux personnes et aux organismes</b> .....	<b>3</b>
<b>3.4</b> <b>Termes relatifs à la validation et à la vérification</b> .....	<b>4</b>
<b>4</b> <b>Principes</b> .....	<b>6</b>
<b>4.1</b> <b>Généralités</b> .....	<b>6</b>
<b>4.2</b> <b>Indépendance</b> .....	<b>6</b>
<b>4.3</b> <b>Intégrité</b> .....	<b>6</b>
<b>4.4</b> <b>Présentation impartiale</b> .....	<b>7</b>
<b>4.5</b> <b>Conscience professionnelle</b> .....	<b>7</b>
<b>4.6</b> <b>Jugement professionnel</b> .....	<b>7</b>
<b>4.7</b> <b>Approche basée sur les preuves</b> .....	<b>7</b>
<b>5</b> <b>Compétence de l'équipe</b> .....	<b>7</b>
<b>5.1</b> <b>Généralités</b> .....	<b>7</b>
<b>5.2</b> <b>Connaissances</b> .....	<b>8</b>
<b>5.2.1</b> <b>Généralités</b> .....	<b>8</b>
<b>5.2.2</b> <b>Connaissances sur le programme GES</b> .....	<b>8</b>
<b>5.2.3</b> <b>Connaissances techniques</b> .....	<b>9</b>
<b>5.2.4</b> <b>Connaissances sur l'audit des données et des informations</b> .....	<b>10</b>
<b>5.2.5</b> <b>Connaissances du responsable de l'équipe</b> .....	<b>10</b>
<b>5.3</b> <b>Aptitudes</b> .....	<b>10</b>
<b>6</b> <b>Compétence de secteur</b> .....	<b>11</b>
<b>7</b> <b>Compétence pour la revue des rapports de validation ou de vérification GES</b> .....	<b>12</b>
<b>8</b> <b>Développement et entretien des connaissances et des aptitudes de validation et de</b> <b>          vérification</b> .....	<b>12</b>
<b>8.1</b> <b>Généralités</b> .....	<b>12</b>
<b>8.2</b> <b>Démonstration des connaissances et des aptitudes</b> .....	<b>12</b>
<b>8.3</b> <b>Entretien des connaissances et des aptitudes</b> .....	<b>13</b>
<b>Annexe A</b> (informative) <b>Preuves et application du scepticisme professionnel</b> .....	<b>14</b>
<b>Annexe B</b> (informative) <b>Méthodes d'évaluation de la compétence des membres de l'équipe de</b> <b>          validation et de l'équipe de vérification</b> .....	<b>16</b>
<b>Annexe C</b> (informative) <b>Compétence de secteur</b> .....	<b>17</b>
<b>Annexe D</b> (informative) <b>Relation entre les exigences de compétence de validation et de</b> <b>          vérification énoncées dans l'ISO 14065:2007 et les aptitudes et facultés nécessaires aux</b> <b>          équipes de validation et aux équipes de vérification</b> .....	<b>19</b>
<b>Annexe E</b> (informative) <b>Exemple de savoirs de base préalablement requis pour les personnes</b> <b>          débutant leur formation de membre d'équipe dans une équipe de validation ou une</b> <b>          équipe de vérification</b> .....	<b>26</b>
<b>Annexe F</b> (informative) <b>Comportements personnels</b> .....	<b>27</b>
<b>Bibliographie</b> .....	<b>28</b>

**ISO 14066:2011(F)****Avant-propos**

L'ISO (Organisation internationale de normalisation) est une fédération mondiale d'organismes nationaux de normalisation (comités membres de l'ISO). L'élaboration des Normes internationales est en général confiée aux comités techniques de l'ISO. Chaque comité membre intéressé par une étude a le droit de faire partie du comité technique créé à cet effet. Les organisations internationales, gouvernementales et non gouvernementales, en liaison avec l'ISO participent également aux travaux. L'ISO collabore étroitement avec la Commission électrotechnique internationale (CEI) en ce qui concerne la normalisation électrotechnique.

Les Normes internationales sont rédigées conformément aux règles données dans les Directives ISO/CEI, Partie 2.

La tâche principale des comités techniques est d'élaborer les Normes internationales. Les projets de Normes internationales adoptés par les comités techniques sont soumis aux comités membres pour vote. Leur publication comme Normes internationales requiert l'approbation de 75 % au moins des comités membres votants.

L'attention est appelée sur le fait que certains des éléments du présent document peuvent faire l'objet de droits de propriété intellectuelle ou de droits analogues. L'ISO ne saurait être tenue pour responsable de ne pas avoir identifié de tels droits de propriété et averti de leur existence.

L'ISO 14066 a été élaborée par le comité technique ISO/TC 207, *Management environnemental*, sous-comité SC 7, *Gestion des gaz à effet de serre et activités associées*.

## Introduction

La présente Norme internationale spécifie les exigences de compétence des équipes de validation et des équipes de vérification à l'attention des administrateurs de programmes de gaz à effet de serre (GES), des autorités réglementaires, des organismes de validation et des organismes de vérification. Pour assurer la cohérence sur le marché international et conserver la confiance du public dans la déclaration GES et les autres communications, il existe un besoin de définition des exigences de compétence des équipes de validation et des équipes de vérification.

Les exigences relatives aux organismes de validation des GES et des organismes de vérification des GES sont déterminées dans l'ISO 14065. L'ISO 14065 exige qu'un organisme de validation et un organisme de vérification établisse et tienne à jour un mode opératoire de gestion de la compétence de son personnel réalisant les diverses activités de validation ou de vérification au sein de l'équipe désignée à cet effet. Le rôle de l'organisme de validation ou de vérification est de s'assurer que les équipes possèdent la compétence nécessaire pour accomplir avec efficacité le processus de validation ou de vérification. La présente Norme internationale inclut les principes permettant de s'assurer de la compétence des équipes de validation et des équipes de vérification. Les exigences générales sous-tendant ces principes sont basées sur les tâches que doivent pouvoir exécuter les équipes de validation ou les équipes de vérification et sur la compétence requise à cet effet.

La présente Norme internationale peut être utilisée conjointement avec l'ISO 14065 comme base d'évaluation et de reconnaissance de la compétence des équipes de validation et des équipes de vérification.

Les utilisateurs de la présente Norme internationale sont invités à se reporter à l'ISO 14064-1 et à l'ISO 14064-2 pour la quantification et la déclaration des GES et à l'ISO 14064-3 pour la validation et la vérification des GES.

La Figure 1 montre les relations entre l'application de la présente Norme internationale et l'ISO 14064-1, l'ISO 14064-2, l'ISO 14064-3 et l'ISO 14065.

ISO 14066:2011(F)

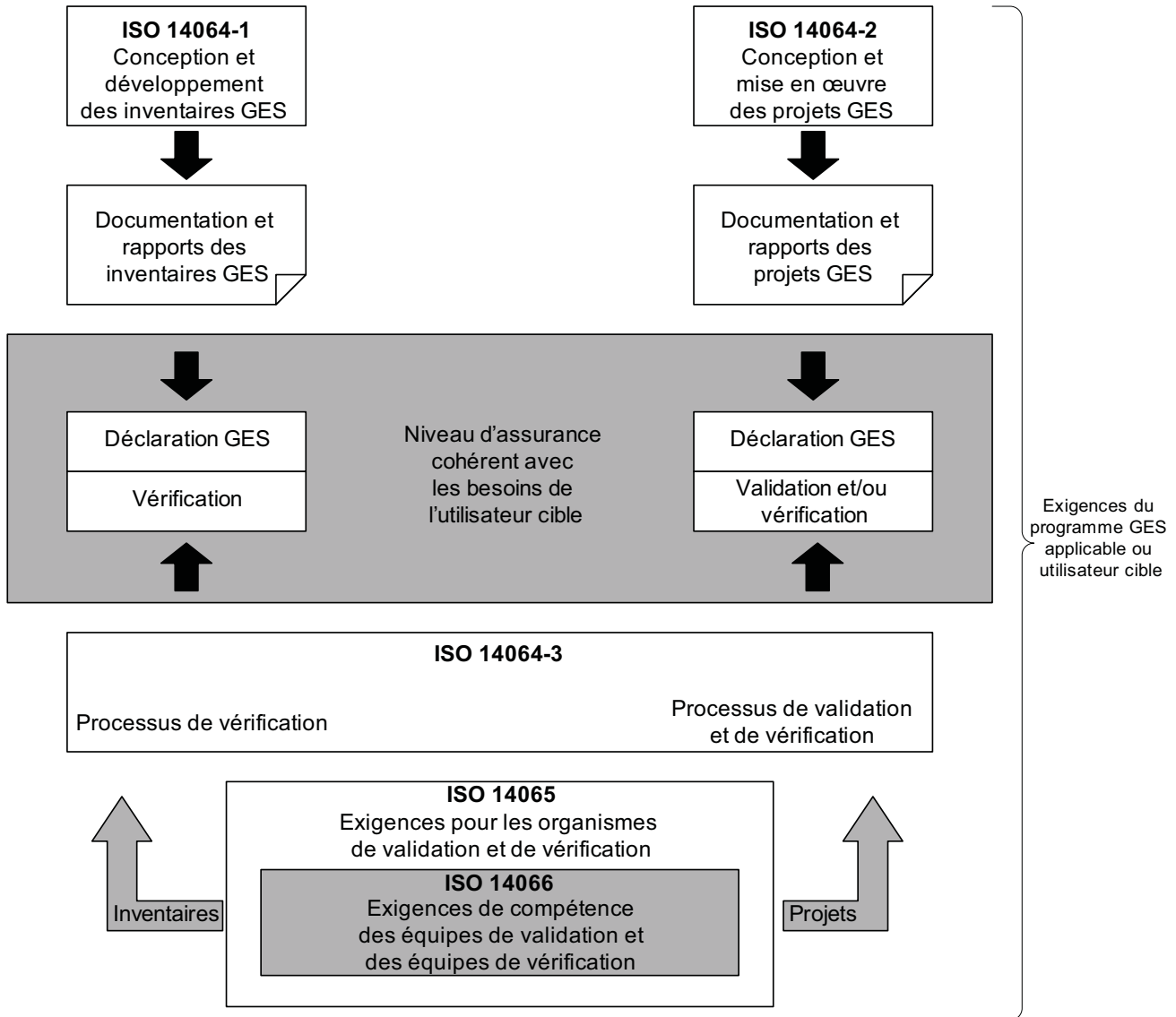


Figure 1 — Cadre d'utilisation de l'ISO 14066 avec l'ISO 14064-1, l'ISO 14064-2, l'ISO 14064-3 et l'ISO 14065



# Gaz à effet de serre — Exigences de compétence pour les équipes de validation et les équipes de vérification de gaz à effet de serre

## 1 Domaine d'application

La présente Norme internationale spécifie les exigences de compétence des équipes de validation et des équipes de vérification. Elle complète la mise en œuvre de l'ISO 14065.

La présente Norme internationale n'est pas rattachée à un programme GES en particulier. Si un programme GES en particulier est applicable, les exigences de compétence relatives à ce programme s'ajoutent à celles de la présente Norme internationale.

NOTE Les exigences relatives à la gestion et à l'accompagnement des compétences du personnel sont spécifiées dans l'ISO 14065:2007, Article 6.

## 2 Références normatives

Les documents de référence suivants sont indispensables pour l'application du présent document. Pour les références datées, seule l'édition citée s'applique. Pour les références non datées, la dernière édition du document de référence s'applique (y compris les éventuels amendements).

ISO 14064-3:2006, *Gaz à effet de serre — Partie 3: Spécifications et lignes directrices pour la validation et la vérification des déclarations des gaz à effet de serre*

ISO 14065:2007, *Gaz à effet de serre — Exigences pour les organismes fournissant des validations et des vérifications des gaz à effet de serre en vue de l'accréditation ou d'autres formes de reconnaissance*

## 3 Termes et définitions

Pour les besoins du présent document, les termes et définitions suivants s'appliquent.

### 3.1 Termes spécifiques aux exigences de compétence

#### 3.1.1

##### **secteur**

domaine technique partageant des attributs communs et des sources, puits et réservoirs de GES similaires

NOTE Le terme abrégé SPR est utilisé pour sources, puits et réservoirs.

#### 3.1.2

##### **responsable d'équipe**

personne dirigeant l'équipe de validation ou l'équipe de vérification